



RAPPORT MORAL ET D'ACTIVITÉ 10 AVRIL 2026 ODOS

ORDRE DU JOUR

1 - APPROBATION du PV de l'AG de 2025

2 - RAPPORT MORAL

- Le mot de la présidente
- Gouvernance du CD 65
- Principaux événements de l'exercice 2025
- Les missions sociales
- Bénévoles et salariés
- Recherche de fonds et ressources
- Visibilité et rayonnement
- Projets 2026

3 - RAPPORT FINANCIER

- Présentation des comptes annuels 2025
- Lecture du rapport du CAC

4 - VOTE DES DIFFERENTES RÉOLUTIONS

- Approbation du rapport moral 2025
- Approbation des comptes 2025 après lecture du rapport financier et du rapport du commissaire aux comptes
- Affectation du résultat 2025
- Approbation du budget prévisionnel 2026
- Quitus au Conseil d'administration
- Election au CA de Martine Cazaux et Martine Labernade
- Renouvellement par moitié des membres du CA

5 - PRÉSENTATION EN VISIO DU TRAVAIL DE RECHERCHE

« Inégalités sociales dans le champ des cancers » par le Dr Cyrille DELPIERRE de L'INSERM Toulouse financé par le comité

6- QUESTIONS DIVERSES

Comité départemental des Hautes-Pyrénées de la Ligue contre le cancer

Présentation rapport moral 2025



LE MOT DE LA PRÉSIDENTE

L'année 2025 fut une année très riche mais aussi très compliquée pour notre comité.

La recherche de locaux pour notre siège à Tarbes fut longue et complexe. Après trois échecs sur des projets qui n'ont pas pu aboutir pour des raisons diverses techniques et financières, nous avons trouvé enfin le local idéal pour nous mais surtout pour accueillir les malades et les aidants que nous accompagnons.

La situation de ce local 27 Rue De Gonnes est parfaite puisque nous sommes en plein centre de Tarbes près du marché Brauhauban et de la Polyclinique de l'Ormeau.

Je vous invite pour ceux qui ne le connaissent pas encore à nous rendre visite.

Je remercie chaleureusement tous ceux qui ont œuvré pour l'aboutissement de ce projet immobilier : les membres du bureau du comité, nos salariées Natalia et Emeline pour leur implication mais aussi la Ligue Nationale en la personne du Dr Philippe Bergerot et son Conseil d'Administration qui ont accepté de nous offrir l'aménagement de l'accueil et des soins de support au rez-de-chaussée du local.

En dehors de cet évènement important nous avons dû faire face à des difficultés organisationnelles avec l'arrêt prolongé de notre secrétaire comptable Catherine qui est absente depuis fin Juin 2025. Toute la comptabilité reposait sur elle et nous avons été contraints à répartir son travail sur les salariés et bénévoles. Merci à Natalia, Alain et Emeline d'avoir fait face avec professionnalisme à ce surcroit de travail. Dans ces conditions le bilan 2025 a été difficile à élaborer mais je laisserai à notre trésorier et notre commissaire aux comptes vous l'expliquer.

Un évènement positif est cependant survenu en 2025 avec l'arrivée d'Emeline début septembre nouvelle secrétaire d'accueil dont vous aurez apprécié le sourire à votre arrivée.

Elle est un atout important pour notre comité pour accueillir les malades et leurs aidants ce qui reste une de nos missions principales au comité.

LE MOT DE LA PRÉSIDENTE

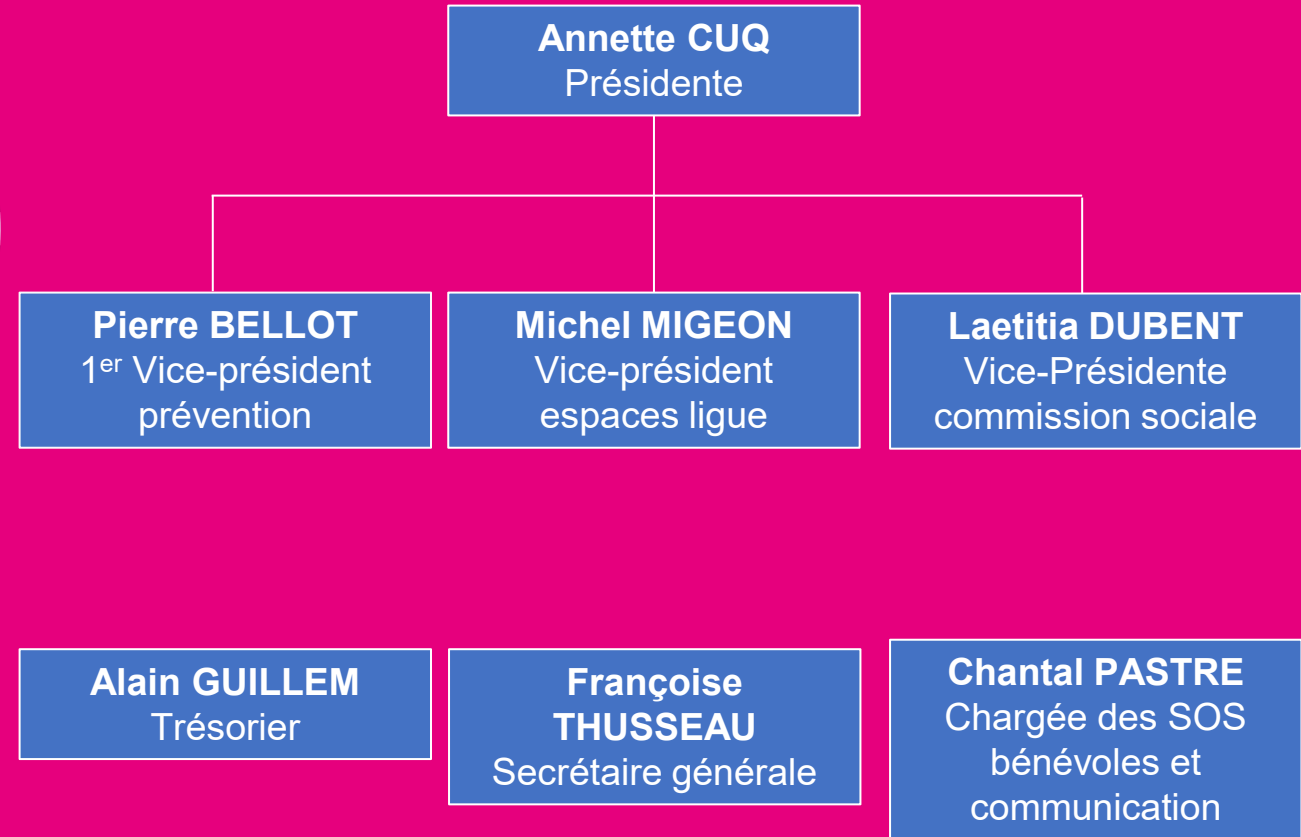
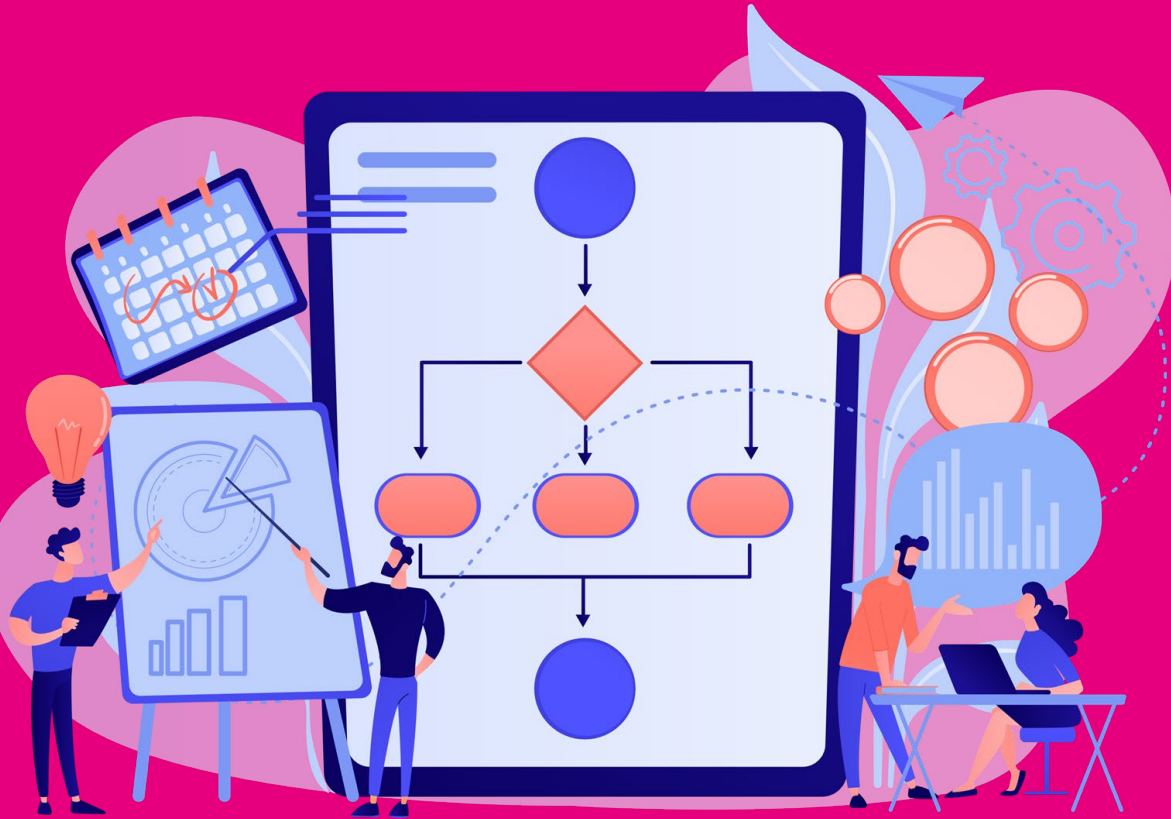
Autre point positif pour notre comité en 2025 c'est la venue de legs que nous n'avons pas eu pendant plusieurs années. Cependant les legs ne sont pas un long fleuve tranquille car ils nécessitent un parcours souvent agrémenté de quelques difficultés techniques avant qu'ils nous parviennent dans nos comptes. Merci à Alain notre trésorier de mener ces dossiers complexes avec toute son énergie et sa compétence dans le domaine.

Je finirai mon intervention par nos projets que nous avons été contraints de différer suite à la situation 2025 que je viens de vous tracer. Nous sommes engagés avec la Ligue Nationale dans une démarche qui se nomme « Kit Comité » dont l'objectif est de développer le label « Ma Ville Se Ligue ». En raison d'élections municipales n'avons pas pu démarrer ce projet. Ce sera donc notre mission principale pour les futures années que nous mènerons et qui nous l'espérons aboutira au financement du chargé de prévention par la ligue nationale contre le cancer.

LE MOT DE LA PRÉSIDENTE

Le cancer reste malheureusement une des principales maladies mortelles dont 40% sont évitables. Le projet « Ma Ville se ligue » permettra de mettre en place des actions pour combattre les facteurs de risque de cancers dans différents domaines : alimentation, activité physique, environnement... Certaines villes du département nous ont déjà exprimé leur souhait de s'engager dans cette démarche. Merci à tous nos donateurs de nous permettre d'avancer dans nos missions d'accueil, d'accompagnement, de prévention et de recherche.

GOVERNANCE



PRINCIPAUX ÉVÉNEMENTS DE L'EXERCICE 2025

1. Recherche et déménagement dans de nouveaux locaux
2. Démarches pour développer notre nouvel Espace Ligue à Saint-Laurent de Neste

Point négatif: arrêt prolongé de notre secrétaire comptable Catherine ce qui a nécessité une nouvelle organisation en sollicitant énormément notre coordinatrice et notre trésorier

Point positif: arrivée de notre secrétaire d'accueil Emeline



MISSIONS SOCIALES



Accompagner
pour aider



Aides financières accordées par la commission sociale : 19 048 €

Soins de support et de bien-être : 42 885€

- Soutien psychologique : 9 890€
- Socio-esthétique : 3 840 €
- APA : 16 000 €
- Tatouage : 3 580 €
- Conseils diététiques : 1 320 €
- Sophrologie : 3 310 €
- Réflexologie : 3 315 €
- Nursing Touch: 340 €
- Yoga : 1 290 €
- Consultation tabacologue : assurée bénévolement.

Accompagner
pour aider



MISSIONS SOCIALES

Nombre de visites lors des permanences:

Vic-en-Bigorre : 5

Maubourguet : 5

Bagnères-de-Bigorre : 9



Accompagner
pour aider



MISSIONS SOCIALES



- Visites à la polyclinique de l'Ormeau : 1702 personnes accompagnées.
- Visites des malades au CH de Tarbes et de Lourdes : 1710 personnes écoutées et accompagnées.

Missions principales lors des visites :



- Convivialité, simple visite.
- Ecoute, soutien, réconfort.
- Informations, conseils.
- Connaissance de la Ligue et de l'offre des soins de support.

Accompagner
pour aider



MISSIONS SOCIALES

Chiffres des soins de support 2025 :



1. **Soutien psychologique** : 86 bénéficiaires pour 218 séances d'une heure.
2. **Conseils diététiques** : 13 bénéficiaires pour 20 séances d'une heure.
3. **Activité physique adaptée en collaboration avec Résapy et Muriel pour le yoga**: 89 bénéficiaires pour 217 séances.
4. **Soins socio-esthétiques** : 80 bénéficiaires pour 136 séances.
5. **Relaxation: sophrologie et réflexologie plantaire** : 78 bénéficiaires pour 174 séances.
6. **Sevrage tabagique** : 36 bénéficiaires pour 80 séances.



MISSIONS SOCIALES



**Prévenir
pour protéger**



1. Défi artistique scolaire sur le thème « Les écrans, la santé et nous » :

13 classes ont participé : **5 écoles** pour un total de **281 élèves**.

2. Risque solaire :

- Intervention dans un Tiers-lieu écoresponsable « Le Lien » avec 150 participants.

- Stand avec la CPAM de Tarbes juillet 2025.

3. Tabac :

Interventions de notre tabacologue:

2 collèges pour **17 classes** et **490 élèves**.

5 lycées pour **11 classes** et **465 élèves**.

MISSIONS SOCIALES



**Prévenir
pour protéger**



Promotion des dépistages :

1. **Mars bleu** : dépistage du cancer colorectal.

- Randonnée à Arcizans-dessus avec les Montagnards Argelésiens.
- Concours de danse à l'ERH de Lourdes.

2. **Octobre Rose** : dépistage du cancer du sein avec la participation à **78 manifestations** organisées.

3. **Lutte contre les inégalités** :

- Participation avec la CPAM aux actions de prévention pour Octobre Rose dans les 4 Quartiers Prioritaires de la Ville de Tarbes et les 2 de Lourdes ainsi que le Foyer de Jeunes Travailleurs, l'Adapei de Lourdes et le Centre d'hébergement Don Bosco à Odos.
- Journée des aidants à Tournay.

MISSIONS SOCIALES



Mobiliser
pour agir



Représentations des usagers: en 2025 seule une nouvelle RU (Véronique Lucien).

- Nous avons 2 bénévoles RU sur les établissements de la MGEN Arbizon.
- Notre souhait aurait été d'être présents aussi sur la Polyclinique de l'Ormeau et le CHTL mais nos candidatures ont été refusées par l'ARS.

MISSIONS SOCIALES



Chercher
pour guérir



Le conseil scientifique s'est réuni 2 fois en 2025, pour la recherche nationale et régionale.

Financement de la recherche et équipement pour le traitement des cancers:

1. Recherche Nationale : 55 000 €.
2. Recherche Régionale : 66 068,40 €.
3. Grâce au partenariat avec les Centres Leclerc :
Nous avons financé la recherche pour les cancers des enfants, des adolescents et des jeunes adultes à hauteur 24 421€.

BÉNÉVOLES ET SALARIÉS

- L'engagement des bénévoles et salariés est essentiel pour mettre en œuvre les projets décidés par la gouvernance : bureau et conseil d'administration.
- Bénévoles : au total nous sommes 42 bénévoles en comptant les administrateurs avec une majorité de femmes (46/53).
- Dont 38 sont âgés de plus de 62 ans.
- Bénévoles réguliers : 9
- Bénévoles occasionnels : 7
- Bénévoles ponctuels sur les opérations : 27



BÉNÉVOLES ET SALARIÉS

Pour les salariés:

Absence Prolongée de notre secrétaire comptable.

Arrivée d'une secrétaire d'accueil polyvalente CDI 31h.



BÉNÉVOLES ET SALARIÉS

Activités au sein du comité

Au total le comité a reçu en 2025 :

1857 appels et **73** visites

26% sont des hommes et **74%** des femmes

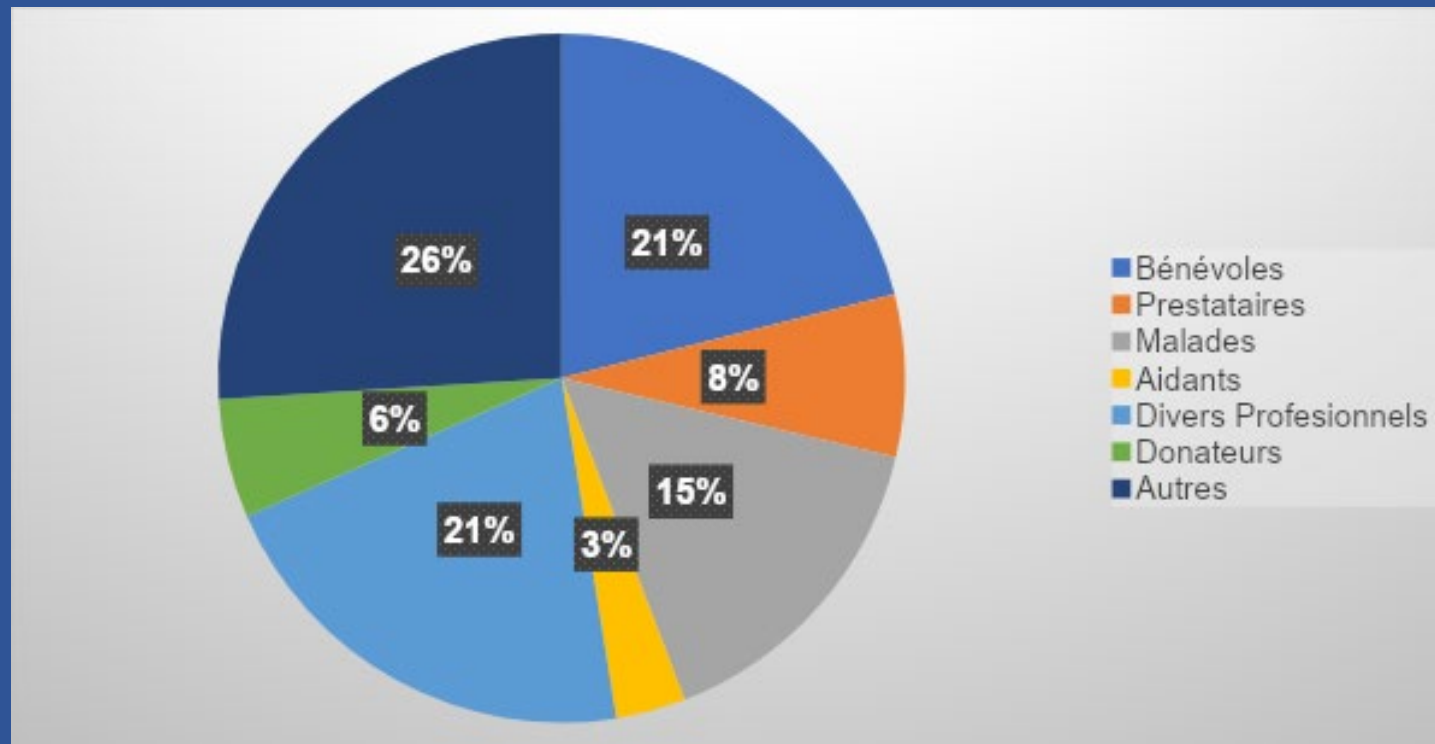
(24 accueils personnalisés)



BÉNÉVOLES ET SALARIÉS

Activités au sein du comité :

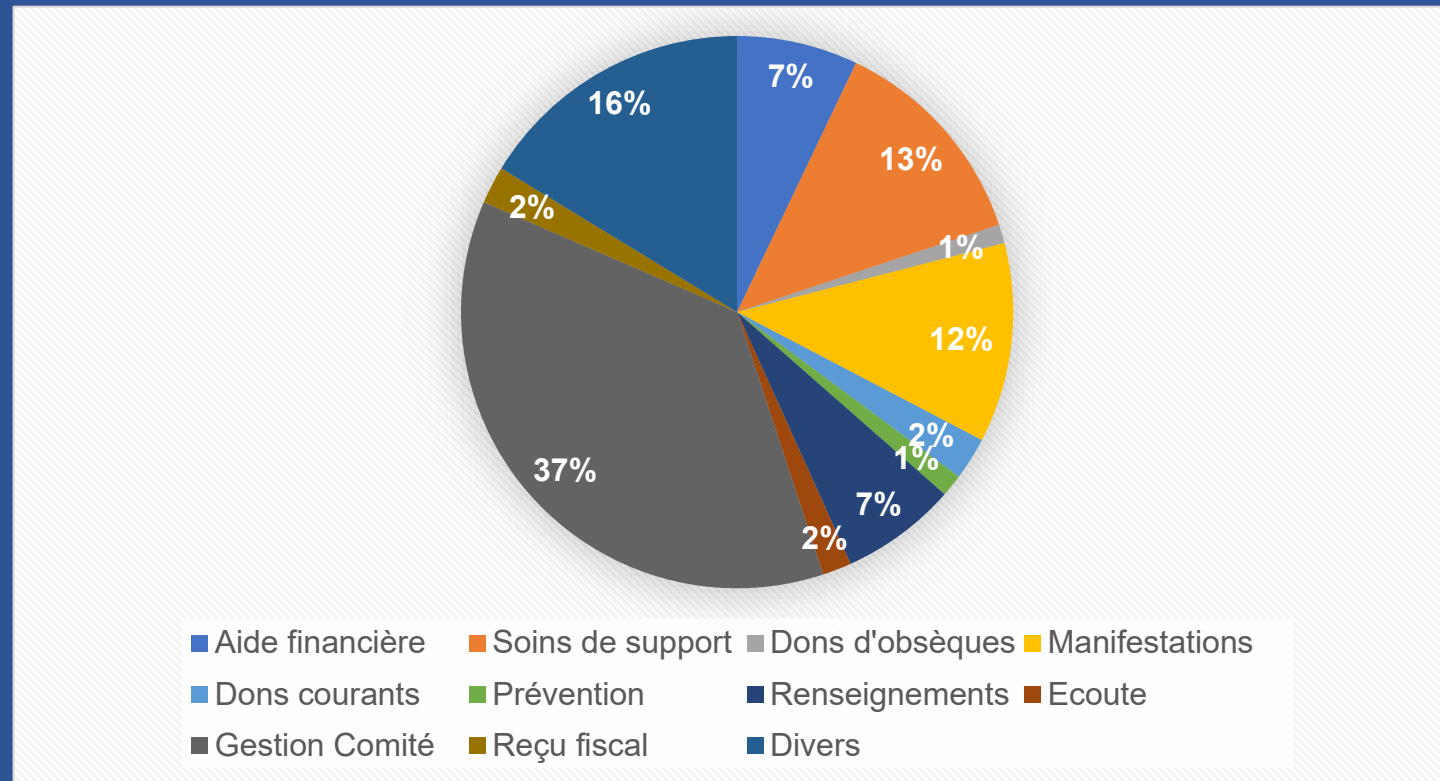
PROFIL DES APPELANTS/ VISITEURS



BÉNÉVOLES ET SALARIÉS

Activités au sein du comité :

MOTIFS DE CONTACT



RECHERCHE DE FONDS ET RESSOURCES

- Lors des manifestations et en particulier Octobre Rose nous tenons des stands d'information et ventes de goodies fournis par la Ligue Nationale et nous collectons quelques dons : chiffres des ventes et dons

17 543,72€



RECHERCHE DE FONDS ET RESSOURCES

Recherche de partenariat ou mécénat

À la suite de nos échanges en 2025 avec les entreprises Tarmac et Daher, nous avons obtenu un don de 2 000 € de la part de Tarmac.

Bien que la convention n'ait pas été signée à ce jour, ce don s'inscrit pleinement dans le cadre de nos actions de prévention. Des interventions ont d'ailleurs déjà été mises en place auprès des salariés de l'entreprise Tarmac et Daher.



VISIBILITÉ ET RAYONNEMENT



Opérations de communication :

Conférences de presse

Interviews télévisées à Radio Présence pour octobre Rose et un bilan de l'année 2024 en Janvier 2025.

Conférence de presse le 3 octobre 2025 Tarb'elles en présence du Dr Pierre Bellot.

Remises de chèques

Multiples, par ex la Tarb'elles a rapporté **40 000 €** , le maxi-loto **24 000 €** et une Rose un Espoir: **13 069,20€**

Nous communiquons essentiellement sur les réseaux sociaux : facebook, instagram, LinkedIn.

PROJET 2026

1. OUVERTURE SAINT-LAURENT DE NESTE AU NIVEAU DU POLE PPI ET DU CETIR POUR COUVRIR LE SECTEUR DE LANNEMEZAN ET LES VALLEES DE NESTE AURE LOURON MAIS AUSSI CASTENAU MAGNOAC ET CAPVERN.

DES PERMANENCES SE FONT LE 1^{ER} MERCREDI DU MOIS.

DES SOINS DE SUPPORT SOUTIEN PSYCHOLOGIQUE, CONSEILS DIETETIQUES ,SEANCES DE SOPROLOGIE SOCIO-ESTHETIQUES ET APA A LABARTHE DE NESTE SONT PROPOSES AUX MALADES ET AUX AIDANTS.

2. PROJET MA VILLE SE LIGUE : CERTAINES VILLES ONT DÉJÀ FAIT ACTE DE CANDIDATURE NOUS DEVRIONS AVOIR LE FINANCEMENT D'UN CHARGE DE PREVENTION.

3. CRÉATION D'UN POSTE DE COMPTABLE EN REMPLACEMENT DE CATHERINE

4. DÉVELOPPEMENT DE LIG'ENTREPRISE





MERCI DE VOTRE ATTENTION !

Comité départemental des Hautes-Pyrénées
de la Ligue contre le cancer

